

Observatoire de l'Entreprise Artisanale

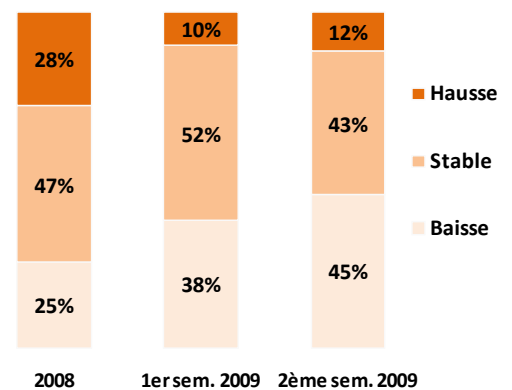
Eléments de conjoncture en Loire-Atlantique : 2^{ème} semestre 2009 - Prévisions 1^{er} semestre 2010

Le second semestre 2009 confirme les signes d'affaiblissements observés en début d'année. Au cours du semestre passé, l'ensemble des indicateurs d'activités, d'investissements et de trésorerie s'est inscrit en baisse. Signe favorable pour le secteur artisanal, l'emploi s'est globalement maintenu.

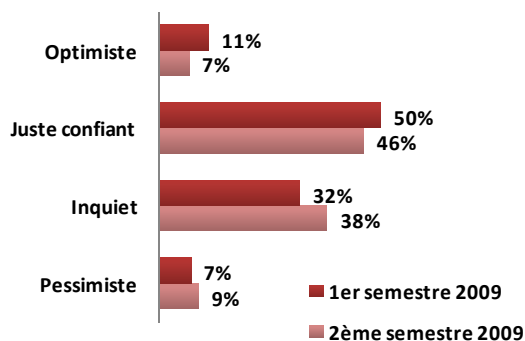
■ Pour ce 2nd semestre 2009, l'activité des entreprises artisanales a poursuivi son ralentissement. 55% des artisans interrogés constatent un maintien ou une hausse de leur niveau d'activité (62% sur le 1^{er} semestre). Ils sont 45% à déclarer une baisse d'activité (contre 38% sur le 1^{er} semestre).

■ L'activité artisanale s'est contractée plus particulièrement dans les secteurs de la production industrielle (63% des entreprises en baisse d'activité), des services aux entreprises (60%) et des services à la personne (57%).

Evolution de l'activité



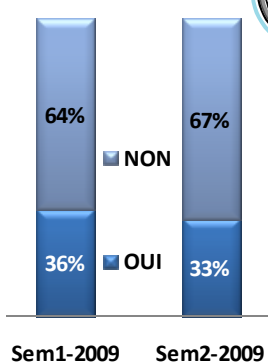
■ 2/3 des chefs d'entreprise interrogés jugent le contexte économique actuel défavorable à leur activité. Ce sentiment s'est nettement accentué durant l'année 2009, reflet d'une crise économique qui s'étend à l'ensemble des secteurs d'activités. Les artisans du bâtiment et surtout de l'alimentaire se considèrent moins sensibles à la situation actuelle.



■ Malgré une dégradation du niveau de confiance des chefs d'entreprise, la majorité d'entre eux se projette positivement dans ce début d'année 2010 : 7% sont optimistes et 46% sont juste confiants sur l'évolution de leur activité.

■ Ce sentiment se ressent dans les prévisions d'activité. Malgré une certaine incertitude sur l'évolution de l'activité dans les prochains mois, une tendance à la stabilité se dessine : 59% artisans pensent que leur activité va se stabiliser, 8% progresser et 33% diminuer.

L'Investissement

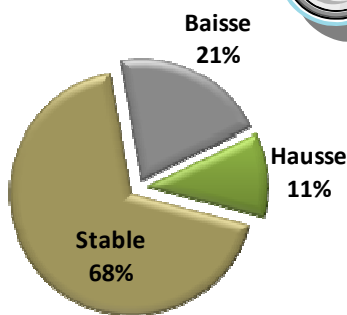


Légèrement en baisse sur le second semestre 2009, les investissements réalisés sont faibles : une entreprise sur trois a investi.

Les investissements ont principalement concerné les achats de renouvellement des équipements existants (véhicules, machines, mises aux normes).

Les prévisions pour le 1^{er} semestre 2010 montrent des projets d'investissements au ralenti. 60% des entreprises ne projettent pas d'investir. Signe d'une incertitude, deux entreprises sur dix n'ont pas encore pris de décision.

L'Emploi



Malgré un ralentissement d'activité plus prononcé au 2^{ème} semestre, l'emploi artisanal s'est globalement maintenu par rapport à la période précédente. 68% des artisans « employeurs » déclarent avoir conservé leurs effectifs salariés. 21% ont diminué leurs effectifs (19% au 1^{er} semestre 2009). Les services aux entreprises et les activités industrielles ont été les plus affectées par des réductions d'effectifs

Pour le semestre à venir, les prévisions restent prudentes avec peu de mouvements envisagés (effectif actuel maintenu dans huit entreprises sur dix). Les prévisions de recrutement sont faibles (5% des entreprises).

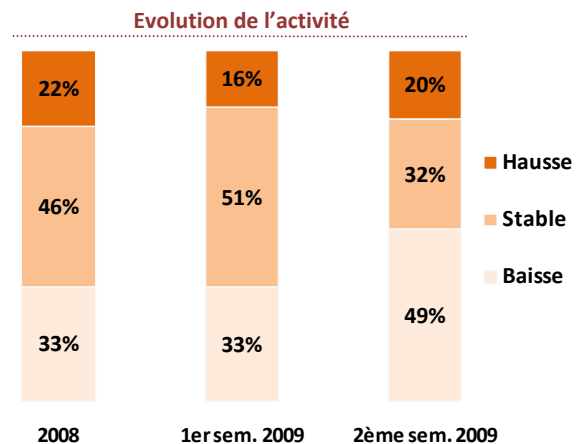
L'Alimentaire

Boulangerie – Pâtisserie – Boucherie – Charcuterie – Poissonnerie – Agroalimentaire

■ Le secteur a connu une dégradation de l'activité sur la 2^{ème} partie de l'année 2009. Près d'une entreprise sur deux constate une baisse d'activité.

■ Sur la période, le secteur de la boulangerie-pâtisserie a vu ses difficultés s'accroître (65% des entreprises ayant une baisse d'activité). Le secteur viande présente une bonne tenue avec une activité stable. La trésorerie tend à s'améliorer même si elle reste fragile notamment dans le secteur viande.

■ Pour le 1^{er} semestre 2010, la plupart des professionnels n'envisage pas une dégradation d'activité. En revanche, ils s'attendent à une activité peu dynamique (5% des artisans pensent être en progression d'activité).



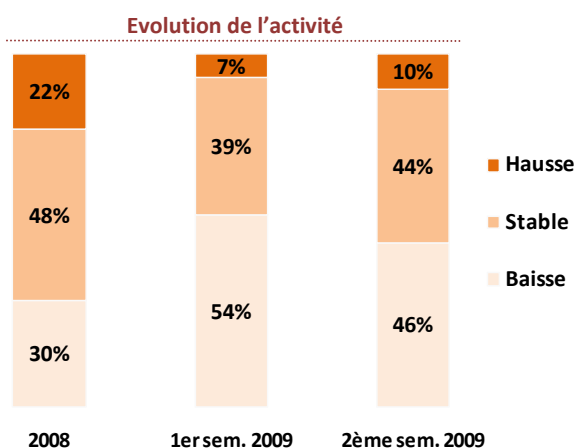
Les Services domestiques

Taxi - Ambulance – Réparation automobile – Cycles et motoculture - Fleuriste – Photographie – Décoration et restauration – Autres réparations

■ Après avoir connu une fragilisation rapide lors des six premiers mois de 2009, les services domestiques ont vu leur activité se stabiliser au cours du 2nd semestre 2009. Le secteur reste dans une situation peu favorable avec un niveau d'activité partagé entre la stabilité (44%) et la baisse (46%).

■ Alors que le secteur automobile s'est redynamisé, le transport (taxi-ambulance) a connu une fin d'année 2009 délicate. Les autres activités restent dans un contexte de faible activité.

■ Les professionnels ne voient pas d'amélioration significative pour les six mois à venir : 52% restent sur des prévisions de stabilité, 46% envisagent une baisse d'activité. La réparation automobile présente les perspectives les mieux orientées.



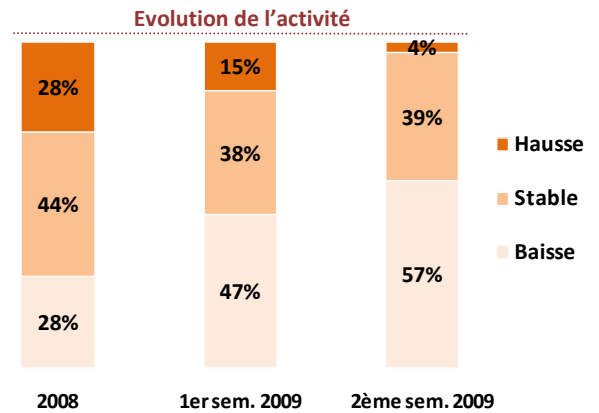
Les Services à la personne

Coiffure – Esthétique – Horlogerie et bijouterie – Habillement et retouche – Cordonnerie – Pressing

■ La baisse d'activité observée au 1^{er} semestre 2009 s'est poursuivie sur le dernier semestre 2009. 57% des entreprises relèvent une diminution d'activité, tandis qu'elles sont moins nombreuses à connaître une hausse (4%).

■ Dans le prolongement du secteur de l'habillement, les métiers connexes (retouche, pressing, cordonnerie) subissent le repli du marché. La coiffure et les soins esthétiques restent dans une situation délicate (respectivement 51% et 63% d'entreprises en baisse d'activité).

■ Après une année 2009 pénalisante pour le secteur, près de deux tiers des artisans envisagent le maintien (51%) voire le développement (13%) de leur activité lors du 1^{er} semestre 2010. Ils sont un sur trois à prévoir une baisse.



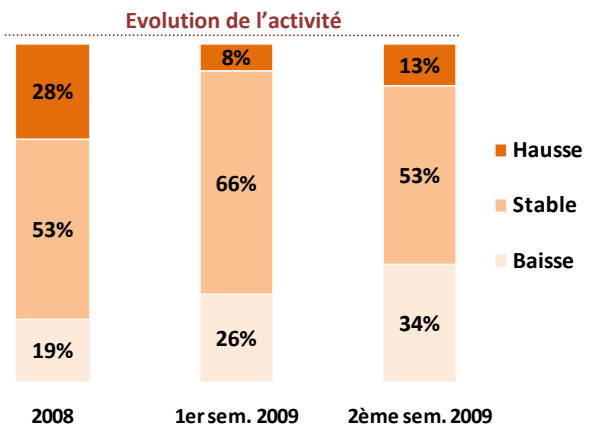
Le Bâtiment

Maçonnerie – Charpente – Menuiserie – Electricité – Plomberie – Peinture- Terrassement...

■ Le bâtiment subit un ralentissement d'activité, tout en restant le secteur le moins affecté de l'artisanat. Au second semestre, 53% des artisans déclarent un niveau d'activité stable, 34% constatent une diminution. Ils sont un peu plus nombreux à relever une hausse (13%).

■ La relative bonne tenue du secteur est portée par le second œuvre dont notamment les activités de peinture, plomberie-chauffage, menuiserie. La maçonnerie, le terrassement et l'installation électrique sont eux en retrait.

■ En majorité confiants pour le début d'année 2010, les artisans expriment une inquiétude plus forte sur l'évolution de leur activité au regard de la situation des carnets de commande qu'ils jugent pour 46% d'entre eux «peu garnis». Toutefois, ils ne prévoient pas le niveau d'activité actuel se dégrader. Deux tiers envisagent une activité stable ou en hausse, le reste une baisse. A noter, la maçonnerie présenterait des perspectives mieux orientées.



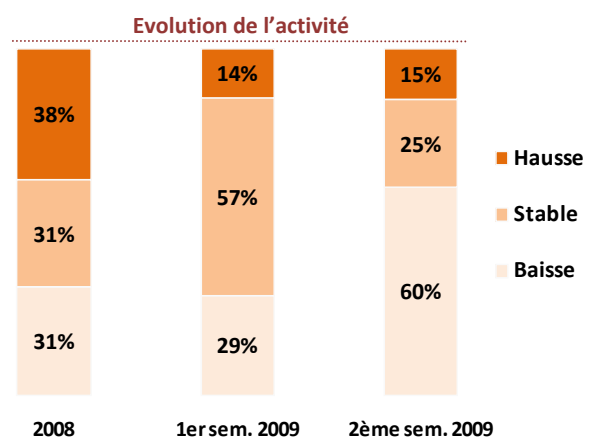
Les Services aux entreprises

Imprimerie et sérigraphie - Graphisme – Bureautique et informatique - Service de nettoyage

■ Le secteur enregistre un net repli d'activité sur le 2nd semestre 2009. Ainsi, 40% des entreprises indiquent une activité stable ou en hausse sur la période (71% sur le 1^{er} semestre 2009).

■ Les activités de nettoyage-entretien relèvent une amélioration de leur situation. En revanche, les arts graphiques connaissent un niveau d'activité en retrait.

■ Malgré une visibilité courte des carnets de commandes, ils sont jugés à un niveau normal (70%). Les entreprises sont relativement confiantes pour le 1^{er} semestre 2010 : 80% prévoient une activité stable ou en hausse.



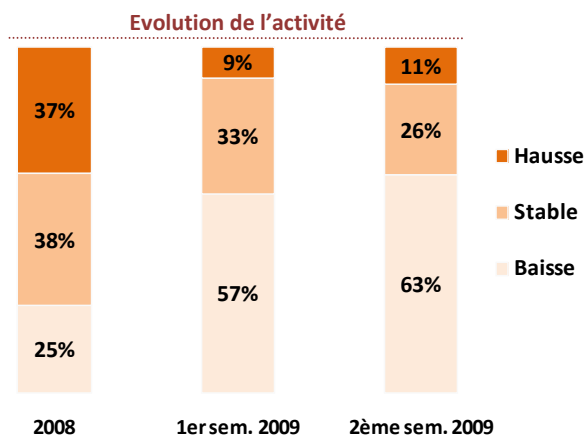
Les Biens et Services industriels

Textile, Métallurgie-travail des métaux, Machines-équipements, Bois-ameublement, Appareils médicaux.

■ La contraction d'activité, observée depuis le 1^{er} semestre 2009, continue d'affecter dans des proportions comparables le secteur de la fabrication industrielle. 63% des entreprises ont connu une baisse d'activité les six derniers mois.

■ La production artisanale est confrontée à un bas niveau d'activité. Sur la fin d'année 2009, le ralentissement s'est confirmé dans les secteurs de l'ameublement, de la fabrication d'appareils médicaux et de machines équipements. Le secteur de la métallurgie-travail des métaux a montré des signes d'amélioration.

■ Le niveau actuel des carnets de commande reste bas (56% jugés peu garnis) avec une visibilité de production ne dépassent pas les trois mois. 41% d'entre eux ont une visibilité à moins d'un mois. Pour les six prochains mois, les professionnels attendent un niveau d'activité plus favorable : 70% prévoient une activité stable ou en hausse (54% au 2nd semestre 2009).



La création-reprise artisanale

	Création	Reprise	Evolution*
Janvier	115	34	-18%
Février	117	31	-26%
Mars	111	26	-14%
Avril	105	19	-30%
Mai	65	22	-40%
Juin	127	35	6%
Juillet	67	28	-39%
Août	62	16	-44%
Septembre	86	30	-21%
Octobre	77	37	-30%
Novembre	93	27	10%
Décembre	77	14	-7%
Année 2009	1102	319	-22%



La Chambre de Métiers et de l'Artisanat de Loire-Atlantique a enregistré 1 102 créations et 319 reprises d'entreprises artisanales en 2009. Comparé à l'année 2008, le nombre des créations a diminué de 24% et celui des reprises de 14%.

La conjoncture économique et la mise en place du régime de l'auto-entrepreneur (effectif depuis janvier 2009) sont à l'origine de cette évolution. L'ensemble des secteurs d'activités a été concerné à l'exception de l'alimentaire, du transport et de l'automobile.

(* Evolution par rapport au même mois de l'année 2008)

Sources :

Enquête par voie postale auprès d'un échantillon de 1 000 entreprises artisanales (représentativité par activité selon la méthode des quotas)
Répertoire des Métiers – Chambre de Métiers et de l'Artisanat de Loire-Atlantique

Observatoire de l'Entreprise Artisanale

N°2 - Février 2010

Chambre de Métiers et de l'Artisanat de Loire-Atlantique

Direction des Actions Economiques

5, allée des Liards – B.P. 18129

44981 Sainte-Luce-sur-Loire cedex

Tel : 02.51.13.83.00 – mël : daecm44@cm-nantes.fr

Site Internet : www.cma-nantes.fr

